



Sport Organisation Management Interactive Teaching & Learning

Prof. Jean-Loup Chappelet

IDHEAP Swiss Graduate School of Public Administration - Lausanne



Project History

- SOMIT started in August 2000 (first group)
- Need for sport management courses in Swiss universities, but no critical mass
- IDHEAP (UNIL) + VMI (UNIFR) +
- Network of 6 Swiss Sport Sciences institutes
- First real students in 2002-03 and 2003-04
- Project finished in June 2004
- Consolidation project 2004-2006
- www.somit.org

The course

- Fully autonomous online course
- In French & German
- 4 blocks each with pre-test and post-test
- 45 chapters (themes) with content (text, picture, video, sound), useful links, tasks to do, commented bibliography, self quizzes
- 180-360 hours of learning (6-12 ECTS)
- Over one semester

Le management appliqué au sport

Thème

De quoi un management sportif doit-il tenir compte? Certaines théories, respectivement certains outils ou certains savoir-faire du management en entreprise peuvent-ils être mis(es) à profit par un management sportif spécifique? Comment diagnostiquer un organisme sportif? Comment organiser les changements qui pourraient s'avérer nécessaire? C'est à ces questions que ce chapitre tentera d'apporter des pistes de réflexions.

Tâches

1. Établir l'[organisation structurelle](#) d'un club de football.
2. Exposer les étapes d'un mandat de changement dans un service municipal des sports.

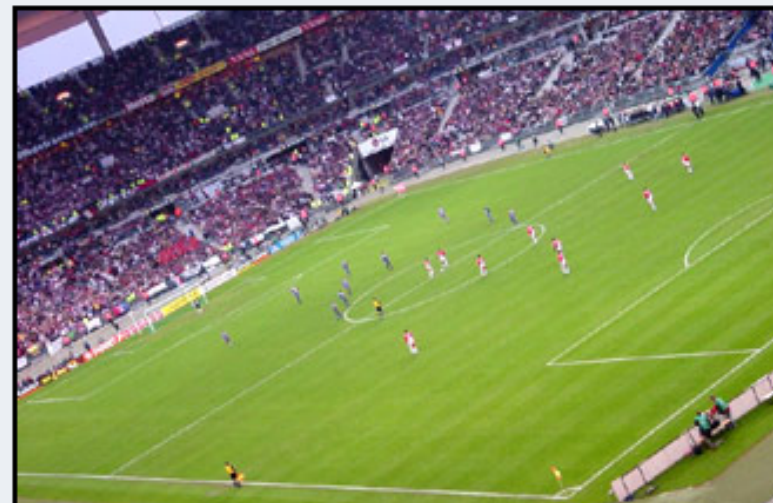
➡ **Votre réponse**

Objectifs

À l'issue de ce chapitre, vous devrez être capable de:

- Énumérer les connaissances nécessaire à un [manager](#) du sport.
- Poser une diagnostic concernant une [organisation sportive](#), après analyse de sa situation.

Distinguer les étapes nécessaires à un processus de changement.



Gérer une équipe requiert de multiples facettes.
[Coup d'envoi Monaco-Lyon, finale coupe de la ligue, mai 2001].

Présentation Bibliographie Auto-évaluation Fiches pratiques Liens Internet

SOMIT interface

SOMIT choices

- Problem-based learning (tasks to be done by students, open questions...)
- Several possible learning paths
- Strong interactivity
 - Student-Course
 - Student-Student
 - Student-Tutor
- WebCT platform, MM DreamWeaver tools
- Presential written exam (in Bern)



Masquer la navigation

Menu du cours

[Page d'accueil](#)
[Contenu du cours / Kursinhalt](#)
[Reprendre / Fortsetzung](#)
[Progression personnelle](#)
[Pour communiquer / Kommunikation](#)
[Pour s'évaluer / Selbstbewertung](#)
[Outils d'aide / Hilfsmittel...](#)
[Français/Deutsch](#)

SOMIT Demo Course

[Accueil](#) > [Contenu du cours / Kursinhalt](#) > [Chapitre 4: Qu'est-ce que le Management?](#)

MENU DES OPÉRATIONS

[Précédent](#)
[Suivant](#)
[Contenus de cours](#)
[Suivre](#)
[Rafraîchir](#)

[Commentaires](#)
[Signets](#)



Sport Organisation Management Interactive Teaching & Learning

Chapitre 4



STRUCTURE BLOC 1

Qu'est-ce que le Management?

Thème

Le Management en tant que "pratique de gestion des hommes dans un but déterminé, celui de développer l'entreprise et d'augmenter la production" n'est pas une notion moderne. Il suffit de se remémorer les grandes civilisations antiques de l'Égypte, de la Chine ou encore de Rome et les empires qu'elles ont créés et faits perdurer pour s'en convaincre. Nous explorons ici rapidement la façon dont cette notion a évolué depuis le début du XXème siècle.

Tâches

1. Prenez connaissance du mini-cas "Voilà la meilleure façon de manager cet endroit!"
2. Répondez aux questions posés sur ce cas.

Votre réponse

Objectifs

- A l'issue de ce chapitre, vous devrez être capable de:
- Expliquer brièvement les principales théories du Management.
 - Analyser le passage entre théorie et opérationnalisation.



Une partie de l'équipage du catamaran de Loïck Peyron "Innovation-Explorer", The Race 2001

SOMIT Sport Organisation Management Interactive Teaching & Learning

Mission de la NPO: réalisation de buts

Réalisation de buts par l'apport de prestations

Apport de prestations par des „moyens“

La NPO comme système

→ Logique axée sur le marketing
→ Logique axée sur les ressources

[Explications](#)
[Chapitre 1](#)
[Chapitre 2](#)
[Chapitre 3](#)
[Chapitre 4](#)
[Chapitre 5](#)
[Chapitre 6](#)
[Chapitre 7](#)
[Chapitre 8](#)
[Chapitre 9](#)
[Chapitre 10](#)
[Chapitre 11](#)
[Chapitre 12](#)
[Chapitre 13](#)
[Retour](#)

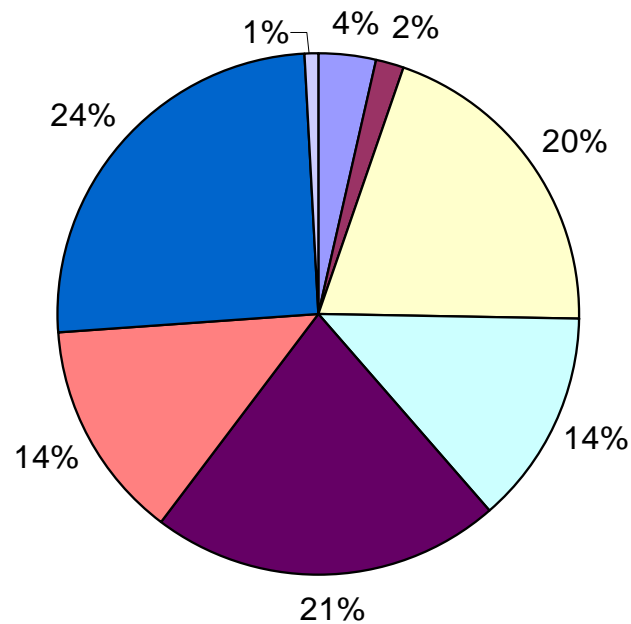
recommencer
précédent
suivant
fin

Interactive tasks (here: drag and drop)

SOMIT students 2002-04

Total = 111 étudiants

39%
from Swiss Olympic
and HEFS Macolin
(continuing education)



61%
from partners'
universities
(regular students)

■ IDHEAP ■ VMI ■ ISSEP-UNIL ■ ETHZ ■ HEC-Lsne ■ HEFSM ■ Swiss Olympic ■ Divers

Testimonials

- « Je recommanderais à mes amis de suivre ce cours: cet enseignement permet de découvrir ce qu'est le management, et plus particulièrement le management sportif dans son ensemble, par des outils interactifs et variés. »
- « Ganz klar eigenständig und völlig originell. Sich mit so guten Tools Wissen anzueignen, habe ich noch nie gesehen, und finde ich grossartig. »

From an anonymous questionnaire 2003-2004



Sport Organisation Management Interactive Teaching & Learning

Prof. Jean-Loup Chappelet

IDHEAP Swiss Graduate School of Public Administration - Lausanne

